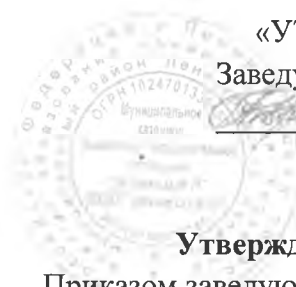


МУНИЦИПАЛЬНОЕ КАЗЕННОЕ ДОШКОЛЬНОЕ ОБРАЗОВАТЕЛЬНОЕ
УЧРЕЖДЕНИЕ «ДЕТСКИЙ САД №24» (МКДОУ №24)
187351 Россия, Ленинградская область, Кировский район, с. Путилово, ул. Братьев
Пожарских, д.9А тел/факс: 8-813(62)68-884 putilovosad@yandex.ru

СОГЛАСОВАНО
Общим собранием работников
МКДОУ №24
протокол №3 от 24.03.2024г



«УТВЕРЖДАЮ»

Заведующая МКДОУ №24
 Т.Г. Филиппова

Утверждено

Приказом заведующей МКДОУ №24
№ 155-о/д от 25.03.2024г

Отчет о результатах самообследования
муниципального казенного дошкольного образовательного
учреждения «Детский сад № 24» за 2023 год

Оглавление

| | |
|---|----|
| I. Аналитическая часть | 3 |
| Введение..... | 3 |
| Раздел 1. Организационно-правовое обеспечение образовательной деятельности | 3 |
| 1.1. Общие сведения об организации..... | 3 |
| 1.2. Руководящие работники образовательной организации | 6 |
| 1.3. Сведения об основных нормативных документах..... | 6 |
| Раздел 2. Структура и система управления | 7 |
| 2.1. Характеристика сложившейся в Учреждении системы управления..... | 7 |
| 2.2. Оценка обеспечения координации деятельности специалистов..... | 9 |
| 2.3. Оценка взаимодействия семьи и ДОО..... | 11 |
| 2.4. Оценка организации работы по предоставлению льгот | 12 |
| 2.5. Оценка морального климата и взаимоотношения в коллективе..... | 13 |
| 2.6. Оценка информационной открытости ДОО..... | 13 |
| 2.7. Оценка результативности и эффективности действующей в ДООУ системы управления..... | 14 |
| Раздел 3. Содержание и качество воспитательно-образовательного процесса..... | 16 |
| 3.1. Программа развития ДООУ..... | 16 |
| 3.2. Образовательные программы, реализуемые в ДООУ | 16 |
| 3.3. Содержание и качество подготовки воспитанников..... | 18 |
| Раздел 4. Организация образовательного процесса..... | 26 |
| Раздел 5. Кадровое обеспечение..... | 28 |
| Раздел 6. Материально-техническая база | 36 |
| Раздел 7. Внутренняя система оценки качества образования..... | 39 |
| II. Статистическая часть | 41 |

I. Аналитическая часть

Введение

Муниципальное казенное дошкольное образовательное учреждение «Детский сад № 24» (далее – ДООУ) расположено в жилом районе села, вдали от производящих предприятий и торговых мест. Здание ДООУ построено по типовому проекту. Проектная наполняемость на 104 места. Общая площадь здания 1137,7 кв. м.

Самообследование ДООУ проведено на основании приказа заведующей №143 –о/д от 15.02.2023 г. «О проведении самообследования по итогам 2023 года».

Цель проведения самообследования – обеспечение доступности и открытости информации о деятельности ДООУ.

Задачи:

- получение объективной информации о состоянии образовательного процесса в образовательной организации;
- выявление положительных и отрицательных тенденций в образовательной деятельности;
- установление причин возникновения проблем и поиск их устранения.

Представленный отчет самообследования включает в себя:

- оценку образовательной деятельности, системы управления ДООУ, содержания и качества подготовки воспитанников, организации образовательного процесса;
- анализ движения воспитанников, качества кадрового обеспечения, качества учебно-методического обеспечения и материально- технической базы, функционирования внутренней системы оценки качества образования, анализ показателей деятельности.

Самообследование проводилось в соответствии с требованиями приказов Министерства образования и науки от 14.06.2013 года № 462 «Об утверждении Порядка проведения самообследования образовательной организацией» от 10.12.2013 № 1324 «Об утверждении показателей деятельности образовательной организации, подлежащей самообследованию»

В качестве основных источников информации использовались нормативно - правовые документы федерального, регионального уровней, а также уровня учреждения, рабочие документы, регламентирующие направления деятельности учреждения (аналитические материалы, планы и анализы работы, образовательные программы, расписания НОД, статистические данные), формы государственной статистической отчетности, представленные в установленном порядке коллективом и рабочей группой ДООУ .

Проект отчета о самообследовании рассмотрен на общем собрании работников протокол № 3 от 24.03.2024 года, представляется на бумажных и электронных носителях.

Материалы, собранные в отчете, представлены в публичном доступе и размещены на официальном сайте ДООУ в сети Интернет.

Раздел 1. Организационно-правовое обеспечение образовательной деятельности

1.1. Общие сведения об организации

Муниципальное казенное дошкольное образовательное учреждение «Детский сад № 24» открыто в 1982 году, как «Ясли- сад № 24» совхоза «Дальняя Поляна». На

основании распоряжения главы администрации Кировского района, Ленинградской области от 02.06.1994 г. № 788 Учреждение передано в муниципальную собственность.

На основании приказа Кировского территориального отделения Ленинградской областной регистрационной палаты от 20.11.1997 г. № ю/165 Учреждение зарегистрировано как Муниципальное дошкольное образовательное учреждение № 24.

На основании распоряжения Управления образования МО «Кировский район Ленинградской области» от 15.11.2000 г. № 225 Учреждение переименовано в Муниципальное дошкольное образовательное учреждение « Детский сад № 24 ».

Постановлением администрации муниципального образования Кировский муниципальный район Ленинградской области от 29.11.2010 г. № 3819 «Об утверждении перечня муниципальных бюджетных учреждений, тип которых подлежит изменению в целях создания казенных» Муниципальное дошкольное образовательное учреждение изменило свой тип на казенное учреждение. На основании распоряжения Комитета образования администрации МО Кировского муниципального района Ленинградской области от 01.12.2010 года № 563 «Об изменении типа существующих подведомственных муниципальных учреждений в целях создания казенных или бюджетных учреждений» Учреждение переименовано в Муниципальное казенное дошкольное образовательное учреждение « Детский сад №24».

Местонахождение ДООУ - 187351, Ленинградская область, Кировский район, с. Путилово, ул. Братьев Пожарских, д.9-а.

Телефон - 8(81362)68-884 , 8(81362) 68-848.

Адрес электронной почты - putilovosad @yandex.ru.

Адрес официального сайта в информационно-телекоммуникационной сети «Интернет» - www.ds-24.k-edu. ru

Режим работы ДООУ

Рабочая неделя – пятидневная, с понедельника по пятницу. Длительность пребывания детей в группах – 12 часов. Режим работы групп – с 7.00 до 19.00.

Цель деятельности ДООУ – осуществление образовательной деятельности по реализации образовательных программ дошкольного образования.

Предметом деятельности ДООУ является формирование общей культуры, развитие физических, интеллектуальных, нравственных, эстетических и личностных качеств, формирование предпосылок учебной деятельности, сохранение и укрепление здоровья.

Миссия ДООУ – увидеть своё образовательное учреждение как открытое информационное образовательное пространство, в котором созданы условия для личностного роста всех субъектов образовательного процесса.

Принципы стратегического развития ДООУ:

- принцип системности – целостный подход, взаимодействие всех направлений и звеньев на достижение оптимального результата – развития личности ребенка;
- принцип развивающего образования опирается на «зону ближайшего развития» и предполагает использование новейших технологий и методик;
- принцип гуманизации – основывается на усилении внимания к личности воспитанника как высшей ценности общества, формирование гражданина с полноценным познавательным моральными и физическими качествами, создании максимально благоприятных условий для развития его творческой индивидуальности;

- принцип увлекательности – является одним из важнейших. Весь образовательный материал интересен детям, доступен и подается в игровой форме;
- принцип вариативности предполагает разнообразие содержания, форм и методов с учетом целей развития и педагогической поддержки каждого ребенка;
- принцип инновационности – определяет постоянный поиск и выбор идей, наиболее оптимальных программ, технологий и форм работы;
- принцип активности – предполагает освоение ребенком программы через собственную деятельность под руководством взрослого.

В муниципальном казенном дошкольном образовательном учреждении «Детский сад №24» функционирует 5 групп, из них: 1 группа - раннего возраста (с 2 до 3-х лет), 2 группы общеразвивающей направленности (с 3 до 7 лет) и 2 группы компенсирующей направленности для детей с ТНР (с 5 до 6 лет, с 6 до 7 лет).

В 2023 году ДОУ посещает 109 обучающихся в возрасте от 1,5 до 7 лет.

Таблица 1

| Количество групп | Возрастная группа | Возраст детей | Количество детей |
|-------------------------|---|----------------------|-------------------------|
| 1 | Первая младшая | 1,5 – 3 | 25 |
| 1 | Вторая младшая группа | 3 – 4 | 18 |
| 1 | Средняя группа | 4 – 5 | 26 |
| 1 | Старшая группа для детей с ТНР | 5 – 6 | 18 |
| 1 | Подготовительная группа для детей с ТНР | 6 – 7 | 22 |
| Итого | 5 | 1,5-7 лет | 109 |

Порядок комплектования групп определяется Учредителем в соответствии с законодательными и нормативными актами, а также Уставом ДОУ. В детский сад принимаются дети в возрасте от 1,5 лет до 7 лет, группы комплектуются по одновозрастному принципу. Прием и зачисление детей в дошкольное учреждение осуществляет заведующий детским садом на основе направлений, выданных Комитетом образования администрации Кировского муниципального района Ленинградской области. Дети с ограниченными возможностями здоровья зачисляются в детский сад на основе заключения территориальной психолого-медико-педагогической комиссии, направления Комитета образования и заявления родителей (законных представителей).

В учреждении ведется постоянная целенаправленная работа по сохранению контингента воспитанников. Усилия педагогических работников направлены на поддержание физического, нравственного, психического здоровья воспитанников, их социальную защиту, создание каждому ребенку условий для получения дошкольного образования.

1.2. Руководящие работники образовательной организации

Таблица 2

| № п/п | Должность | Ф.И.О. (полностью) | Образование по диплому | Стаж | |
|-------|---|-------------------------------|------------------------|--------|--------|
| | | | | Админ. | Педаг. |
| 1 | Заведующий МКДОУ №24 | Филиппова Татьяна Геннадьевна | Высшее | 22 | 14 |
| 2 | Заместитель заведующего по безопасности | Поршнёва Ирина Николаевна | Высшее | 10 | 5 |

1.3. Сведения об основных нормативных документах

Устав учреждения: дата регистрации 14.12.2016г

Изменения и дополнения Устава учреждения: дата регистрации 06.12.2017г.

ОГРН 1024701336450

Свидетельство о внесении записи в Единый государственный реестр юридических лиц:

серия ЛО – 001 № 47119 дата регистрации 20.11.1997г. ОГРН 1024701336450

свидетельство о постановке на учет в налоговом органе: серия 47 № 002569088

дата регистрации 20.10.1998г.

ИНН 4706013785

Свидетельство о землепользовании: серия 47 АБ № 766288 дата регистрации 25.05.2013г.

Акт о приемке собственности в оперативное управление: название документа Свидетельство о государственной регистрации права дата 25.02.2016г.

Лицензия на осуществление образовательной деятельности: серия 47ЛО1 № 0001847 дата выдачи 10.10.2016г. срок действия бессрочная

Образовательная программа образовательного учреждения: принята на заседании педагогического совета Протокол №1 от 31.08.2023г. утверждена приказом заведующего МКДОУ №24 от 31.08.2023г. №200

Вывод: учреждение зарегистрировано и функционирует в соответствии с нормативными документами в сфере образования Российской Федерации. Правовое обеспечение образовательной деятельности соответствует действующему законодательству и Уставу образовательной деятельности.

Раздел 2. Структура и система управления

2.1. Характеристика сложившейся в Учреждении системы управления

Управление ДООУ осуществляется в соответствии с Уставом учреждения и законодательством РФ, строится на принципах единоначалия и самоуправления, обеспечивающих государственно-общественный характер управления дошкольным образовательным учреждением. В детском саду реализуется возможность участия в управлении учреждением всех участников образовательного процесса. В детском саду сформированы и действуют коллегиальные органы управления указанные в Уставе, деятельность коллегиальных органов управления осуществляется в соответствии с Положениями:

- Общее собрание работников ДООУ – постоянно действующий коллегиальный орган самоуправления детским садом. Содействует осуществлению управленческих начал, развитию инициативы работников ДООУ и расширению коллегиальных, демократических форм управления и воплощения в жизнь государственно-общественных принципов, реализует право на самостоятельность ДООУ. В состав общего собрания работников входят все сотрудники Учреждения. Общее собрание работников собирается в случае, если того требуют интересы Учреждения, но не реже 1 раза в полугодие. https://ds-24.k-edu.ru/sites/ds-24.k-edu.ru/files/polozhenie_ob_obshchem_sobranii_rabotnikov_mkdou_no24_0.pdf

- Педагогический совет ДООУ – постоянно действующий коллегиальный орган управления педагогической деятельностью ДООУ, организованный в целях развития и совершенствования воспитательно-образовательного процесса, повышения профессионального мастерства педагогических работников. В состав педагогического совета входят заведующий, все педагогические работники учреждения. Педагогический совет работает по плану, составляющему часть годового плана образовательной деятельности Учреждения. Заседания педагогического совета созываются не реже 1 раза в квартал в соответствии с годовым планом образовательной деятельности Учреждения. https://ds-24.k-edu.ru/sites/ds-24.k-edu.ru/files/polozhenie_o_pedagogicheskom_sovete_mkdou_no24.pdf

В течение года на заседаниях общего собрания работников и педагогического совета рассматривались и принимались изменения в локальные нормативные акты учреждения.

- Совет ДООУ – реализует право родителей (законных представителей) участвовать в управлении образовательной организацией, в том числе:

- защита и содействие в реализации прав и законных интересов участников образовательных отношений;
- рассматривает и принимает по представлению заведующего программу развития ДООУ;
- вносит заведующему ДООУ предложения в части материально-технического обеспечения образовательной деятельности, оборудования помещений ДООУ. https://ds-24.k-edu.ru/sites/ds-24.k-edu.ru/files/polozhenie_o_sovete_mkdou_no24_0.pdf

- В целях учета мнения родителей (законных представителей) воспитанников и педагогических работников по вопросам управления Учреждением и при принятии

локальных нормативных актов, затрагивающих их права и законные интересы, по инициативе родителей (законных представителей) воспитанников и педагогических работников в Учреждении создан совет родителей (законных представителей) воспитанников. Совет родителей (законных представителей) воспитанников не является коллегиальными органами управления. Порядок работы таких советов, их состав, структура определяются ими самостоятельно. Решения совета родителей являются для детского сада рекомендательными.

Структура, порядок формирования, срок полномочий и компетенция органов управления ДОО, принятия ими решений, устанавливаются Уставом ДОО в соответствии с законодательством Российской Федерации.

Деятельность коллегиальных органов управления осуществляется в соответствии с Положениями ДОО.

На совещаниях при руководителе ДОО рассматриваются разнообразные вопросы по эффективности образовательного процесса. Согласно педагогическому анализу руководителя, основная образовательная программа дошкольного образования ДОО и рабочие программы педагогов выполняются в полном объеме. Все приказы руководителя ДОО по основной деятельности и личному составу изданы качественно. В учреждении имеются все необходимые локальные нормативные акты, касающиеся прав и интересов участников образовательных отношений, которые своевременно обновляются и принимаются.

Система управления в ДОО обеспечивает оптимальное сочетание традиционных и современных тенденций: программирование деятельности в режиме развития, обеспечение инновационного процесса, комплексное сопровождение участников инновационной деятельности, что позволяет эффективно организовать образовательное пространство ДОО.

Контроль является неотъемлемой частью управленческой системы ДОО. В течение 2023 года за педагогической деятельностью осуществлялся контроль разных видов (оперативный, тематический, взаимоконтроль) со стороны заведующего, ответственного за методическую работу, заведующего хозяйством результаты, которого обсуждались на рабочих совещаниях и педагогических советах, с целью дальнейшего совершенствования образовательной работы.

Все виды контроля проводятся с целью изучения образовательного процесса и своевременного оказания помощи педагогам и коррекции педагогического процесса, являются действенным средством стимулирования педагогов к повышению качества образования.

В ДОО действует система мониторинга освоения образовательной программы дошкольного образования. Оценка индивидуального развития воспитанника осуществляется педагогическими работниками в рамках педагогического мониторинга 2 раза в год через наблюдение, беседы, анализ продуктов детской деятельности.

Система управления обеспечивает предоставление полной и достоверной информации об учреждении, в том числе о финансовой, образовательной деятельности, через открытые источники - публикуемые годовые отчеты, отчетности и сведения на официальном сайте учреждения, на «Официальном сайте Российской Федерации для размещения информации о государственных (муниципальных) учреждениях», в социальной сети и мессенджерах «ВКонтакте», WhatsApp, Телеграм.

Система управления ориентирована на достижение положительных результатов.

Вывод: в ДООУ создана эффективная структура управления в соответствии с целями и содержанием работы учреждения. Реализуется возможность управления учреждением всеми участниками образовательных отношений. Структура и механизм управления дошкольным учреждением определяет его стабильное функционирование. Система управления способствует развитию инициативы участников образовательного процесса (педагогов, родителей (законных представителей), воспитанников).

Управленческие решения:

1. Продолжать ориентировать систему управления на следующие приоритеты: учёт запросов и ожиданий потребителей, демократизация и усиление роли работников в управлении Учреждением. Срок: до 2024 года.
2. Совершенствовать каналы обратной связи с родителями (законными представителями) в целях оперативного реагирования на возникающие проблемные ситуации, создание новых каналов обратной связи – Сферум.

2.2. Оценка обеспечения координации деятельности специалистов

Оценивая уровень обеспечения координации деятельности специалистов учреждения следует отметить, что все службы работают в тесном контакте со всем педагогическим коллективом, администрацией и родителями (законными представителями) воспитанников.

Ежегодно составляется социальный паспорт семьи, в котором представлен анализ состава семей воспитанников.

Социальный паспорт помогает педагогам составить полную картину о семьях воспитанников, в которых они проживают. При помощи социального паспорта семьи детского сада для родителей педагоги своевременно выявляют неблагополучные, многодетные, неполные, малообеспеченные семьи, оценивают обстановку в среде проживания воспитанников, с целью предотвращения кризисных ситуаций и оказания помощи.

Социальный статус семей. В опросе участвовало 87 семей.

Таблица № 3

| Полные семьи | Многодетные | Неполные семьи | Матери одиночки | Семьи с детьми - инвалидами |
|--------------|--------------|----------------|-----------------|-----------------------------|
| 72,4% (63с.) | 19,5% (17 с) | 8% (7 с) | 8% (7 с.) | 1,1% (1 с.) |

Социальный анализ семей воспитанников показал, что дети в основном воспитываются в полных семьях, возросло количество многодетных семей, отсутствуют неблагополучные семьи.

В ДООУ созданы условия для коррекционной работы с детьми с ОВЗ. В группах компенсирующей направленности осуществляется коррекционная работа воспитателями и специалистами, созданы необходимые условия для диагностики и коррекции нарушений развития и социальной адаптации.

Для полноценного и гармоничного пребывания детей данной категории воспитанников в условиях ДООУ разработана адаптированная образовательная программа.

Коррекционно-педагогический процесс в группах для детей с ТНР организуется в соответствии с возрастными потребностями и индивидуально-типологическими особенностями развития воспитанников, объединяющей у них специфические нарушения

речи, обусловленные несформированностью или недоразвитием психологических или физиологических механизмов речи на ранних этапах онтогенеза, при наличии нормального слуха и зрения, и сохранных предпосылок интеллектуального развития.

В оказании коррекционно-развивающей помощи детям с ТНР участвуют специалисты: 2 учителя-логопеда, педагог-психолог, а также музыкальный руководитель и инструктор по физической культуре.

Работа в данных группах обеспечивает осуществление образовательного процесса в двух основных организационных моделях:

- совместная деятельность педагога и ребенка (индивидуальная, подгрупповая, фронтальная);
- совместная деятельность педагогов, родителей (законных представителей) и ребёнка.

В детском саду работает психолого-педагогический консилиум, работа которого нацелена на раннее выявление и раннюю коррекцию нарушений развития детей.

Деятельность ППк была направлена на решение задач своевременного выявления детей с проблемами в развитии, трудностями обучения, и адаптации, организации для них квалифицированной специализированной помощи специалистов разного профиля, исходя из индивидуальных особенностей развития ребёнка.

Всем воспитанникам групп компенсирующей направленности оказывалась квалифицированная помощь специалистов. Велись карты индивидуального сопровождения каждого ребёнка, на основе которых отслеживался результат развития и выбор индивидуального образовательного маршрута.

В учреждении выстроена чёткая система психолого-педагогического сопровождения. Каждый специалист работает по рабочей программе, разработанной на основе ООП учреждения и адаптированной коррекционно-развивающей программе. В рабочих программах отражено единство целей воспитания и образования детей дошкольного возраста.

Формы работы с родителями включают проведение консультаций, родительские собрания, наглядная информация представлена на информационных стендах для родителей в группах, в виде информационных папок с брошюрами и памятками.

Коррекционно-развивающая работа проводилась в индивидуальной и подгрупповой форме, осуществлялось дифференцированное обучение, задания детям предлагались адекватные их возможностям, в игровой форме с постепенным усложнением материала.

К основным направлениям работы учителей-логопедов, психологов по формированию речевой деятельности относятся формирование:

- коммуникативной и обобщающей функции речи;
- планирующей и регулирующей функции речи;
- артикуляционных навыков, физиологического и речевого дыхания;
- звуко-слоговой структуры слова;
- внутреннего и внешнего лексикона;
- навыков грамматического оформления высказывания;
- связного высказывания.

С целью поддержки воспитанников, организации развивающей предметно-пространственной среды, стимулирующей их развитие, повышения профессиональной компетенции педагогов в группах компенсирующей направленности осуществляется взаимодействие в работе специалистов.

Ежегодно составляются и реализуются планы по взаимодействию учителя - логопеда и психолога, музыкального руководителя, инструктора по физической культуре. Связка учитель- логопед и воспитатель осуществляется через тетради индивидуальной работы с каждым воспитанником и еженедельными календарными планами работы на группе. Планируя индивидуальную работу воспитателей с детьми, специалист рекомендует им занятия по тем разделам программы, при усвоении которых эти дети испытывают наибольшие затруднения.

2.3. Оценка взаимодействия семьи и ДОО

В системе работы с родителями в 2023 году решались задачи по установлению эффективного взаимодействия с родителями по вопросам воспитания и образования ребенка, непосредственному вовлечению их в образовательную деятельность, в том числе посредством создания образовательных проектов совместно с семьей на основе выявления потребностей и поддержки образовательных инициатив семьи, поиску и внедрению новых форм работы с семьями воспитанников, повышению педагогической культуры родителей.

Работа с родителями проводилась в рамках работы по «Плану работы по взаимодействию с семьями воспитанников на 2022-2023 учебный год» и годового плана образовательной деятельности учреждения, в которых спроектирована работа с семьями воспитанников. В 2023 году в соответствии с годовым планом образовательной деятельности проведены все запланированные мероприятия: совместные события, познавательные и творческие проекты, праздничные и методические мероприятия.

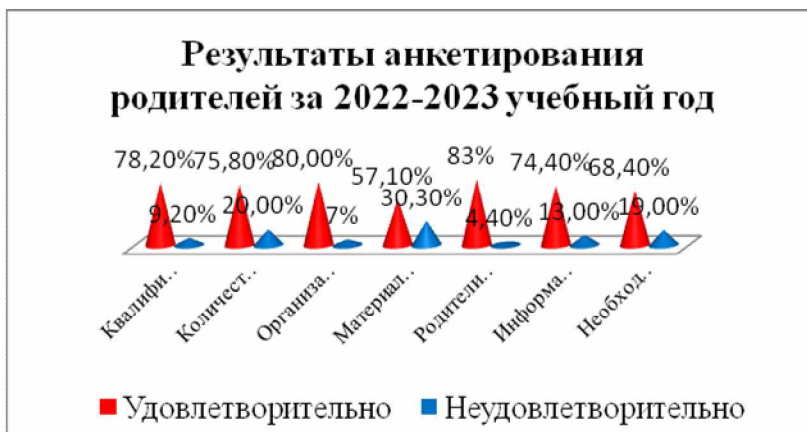
Осуществляется контроль над качеством предоставляемых услуг и полнотой выполнения социального заказа, через анкетирование и опрос родителей.

Ежегодно в годовой план работы ДОО вносятся мероприятия по работе с родителями, в результате оформляются протоколы (Совет родителей, общие родительские собрания, групповые собрания)

Для родителей обеспечена доступность к локальным нормативным актам и иным нормативным документам: на стендах в ДОО, на официальном сайте ДОО <http://ds-24.k-edu.ru/>

В систему работы педагога с родителями активно проникли информационно-коммуникационные технологии. Для взаимодействия с родителями педагоги использовали цифровые технологии, мобильные телефоны и интернет. Каждый воспитатель ведет свою группу в соц.сети. В данную группу выкладывается необходимая информация, которую необходимо донести до родителей воспитанников. Видеозаписи мероприятий, проводимых в ДОО, сразу отправлялись в родительский чат.

Всегда был и остается актуальным вопрос оценки качества дошкольного образования родителями воспитанников. Для его решения в каждой из групп ДОО проводится диагностический срез с использованием методики удовлетворенности родителей работой образовательной организации.



Таким образом, 79% из опрошенных родителей признали работу детского сада удовлетворительной.

По результатам 2022 - 2023 учебного года жалобы и претензии родителей (законных представителей) на деятельность ДОО отсутствуют.

Вывод: педагогические работники создают необходимые условия для формирования ответственных взаимоотношений с семьями воспитанников и развития компетентности родителей (способности решать разные типы социально-педагогических ситуаций, связанных с воспитанием ребенка); используют в практике работы с родителями воспитанников новые эффективные формы взаимодействия детского сада и семьи.

Управленческое решение.

Внедрять инновационные формы взаимодействия с семьей. Активнее привлекать родителей (законных представителей) к участию в мероприятиях и образовательных проектах разного уровня, проводимых в дошкольной организации. Продолжать формировать у родителей (законных представителей) активную позицию в воспитании своего ребенка. Воспитателям чаще использовать такую форму работы, как гости группы, где родители рассказывают о своей профессии, характере работы и т.д., повышая тем самым знания детей о профессиях.

2.4. Оценка организации работы по предоставлению льгот

Предоставление компенсации части родительской платы и (или) взимание родительской платы за присмотр и уход за детьми осуществляется в соответствии с требованиями действующего законодательства. В ДОО имеется в полном объеме необходимая нормативная база.

Право на получение компенсации части родительской платы имеют (согласно пункта 1 статьи 6 Областного закона Ленинградской области от 21.12.2021 № 148-оз "Об областном бюджете Ленинградской области на 2022 год и на плановый период 2023 и 2024 годов"):

- семьи, имеющие детей, в которых ребенок и родитель/оба родителя (законных представителя) являются гражданами РФ, проживающими на территории Ленинградской области;
- лица, у которых среднедушевой денежный доход (СДД) каждого члена семьи не превышает величины среднего дохода (СД), установленного областным законом Ленинградской области "Об областном бюджете Ленинградской области на 2022 год и на

плановый период 2023 и 2024 годов" 35 000 рублей. Обращаем ваше внимание, что компенсация части родительской платы назначается бессрочно, то есть до момента отчисления ребенка из ДОУ. В случае утраты права на получение компенсации родитель (законный представитель) обязан уведомить учреждение в течение 14 дней, что влечет за собой прекращение выплат.

Размер Компенсации: на первого ребенка - 25%, на второго ребенка - 55%, на третьего ребенка и последующего - 75% от среднего размера родительской платы, установленного Правительством Ленинградской области.

В ДОУ организована работа по предоставлению льгот – компенсация части родительской платы, имеется нормативная база. https://ds-24.k-edu.ru/sites/ds-24.k-edu.ru/files/pravo_na_poluchenie_kompensacii_chasti_roditelskoy_platy.docx

2.5. Оценка морального климата и взаимоотношения в коллективе

Все сотрудники ДОУ неукоснительно соблюдают Кодекс профессиональной этики, создавая и поддерживая тем самым благоприятный психологический климат в организации для всех участников образовательного процесса. Деятельность МКДОУ №24 основывается на принципах демократии, гуманизма, общедоступности, приоритета общечеловеческих ценностей, жизни и здоровья человека, гражданственности, свободного развития личности, автономности и светского характера образования. В результате наблюдений, бесед установлено, что для коллектива детского сада большое значение имеет, насколько работа позволяет реализовать свои творческие возможности, соответствует ли она профессиональному уровню. Было отмечено также, что привлекательность работы повышают удовлетворенность условиями труда, системой материального и морального стимулирования, перспективами карьерного роста, возможностью повысить уровень своего профессионализма. В коллективе царит атмосфера доброжелательности, заботы о каждом, доверия и требовательности.

Вывод: в ДОУ сформирован благоприятный микроклимат, который способствует повышению уровня комфортности всех участников образовательного процесса, повышению эффективности образовательного процесса, развитию личности педагогов, их творческой активности.

2.6. Оценка информационной открытости ДОО

Для обеспечения информационной открытости в Учреждение создана открытая информационная среда управления. Создан и функционирует официальный сайт - <https://ds-24.k-edu.ru>, и официальная страница сайта «В контакте» <https://vk.com/club200356163>, где представлена нормативно-правовая и отчетная документация о результатах деятельности Учреждения, образовательной деятельности и нормативно-правовые акты учреждения.

Сайт является публичным органом информации, доступ к которому открыт всем желающим. Главной целью сайта Учреждения является оперативное и объективное информирование потребители образовательных услуг, общественности об основной деятельности.

Основными задачами сайта является:

- позитивная презентация информации о достижениях воспитанников и педагогического коллектива, об особенностях ДОУ, истории его развития, о реализуемых образовательных

программах и проектах;

- систематическое информирование участников образовательных отношений о деятельности ДООУ;
- формирование прогрессивного имиджа ДООУ;
- создание условий для сетевого взаимодействия всех участников образовательных отношений: педагогов, родителей (законных представителей), общественных организаций и заинтересованных лиц; создание условий сетевого взаимодействия ДООУ с социальными партнерами;
- стимулирование творческой активности педагогов, родителей (законных представителей).

На страницах сайта ответственные за их ведение размещают информацию новостного характера, документы разных уровней, в т.ч. копии документов, дающих право осуществлять образовательную деятельность, результаты мероприятий контролирующими органами, информацию о количестве вакантных мест в каждой возрастной группе, знакомят с педагогическим и руководящим составом. Таким образом, информация ориентирована на разные категории пользователей: руководящие работники, родители, педагогический коллектив. На сайте размещены требуемые законодательством нормативные документы, что обеспечивает открытость деятельности ДООУ. У педагогов есть возможность разместить личные материалы для осуществления обмена педагогическим опытом и демонстрации своих достижений. Так же педагоги систематически размещают информацию о реализации тематических недель.

Сайт имеет возможность обратной связи: можно направить администратору сообщение с запросом информации, задать вопрос и получить на него ответ и др. Информация, представленная на сайте, по мере необходимости обновляется.

В управлении ДООУ используются информационно-коммуникационные технологии. Посредством электронной связи педагогическим работникам рассылаются материалы, требующие изучения, новинки методической литературы в электронном приложении, полезные ссылки.

Также в учреждении работает электронная почта putilovosad@yandex.ru, осуществляется электронный документооборот. Оформлены стенды для родителей в групповых приемных.

Вывод: Открытость образовательной организации обеспечивается разными средствами, информация на сайте ДООУ открыта и ориентирована на разные категории пользователей. Пользователи и родители (законные представители) воспитанников оставляют положительные отзывы о работе сайта и полученной информации.

2.7. Оценка результативности и эффективности действующей в ДООУ системы управления

Управление ДООУ строится в соответствии с Федеральным законом от 29.12.2012 № 273-ФЗ «Об образовании в Российской Федерации», Уставом ДООУ, локальными актами ДООУ. Учредителем и собственником имущества Учреждения является муниципальное образование Кировский муниципальный район Ленинградской области.

Деятельность администрации ДООУ в 2023 году была направлена на повышение эффективности функционирования Учреждения, на решение задач развития ДООУ, обеспечение качества дошкольного образования, а также использования эффективных

управленческих технологий деятельности.

Руководство ДОУ ориентировано на развитие корпоративной культуры работников, как инструмента управления Учреждением. В детском саду практикуется моральная и материальная поддержка инициативы и качества работы сотрудников на основе стимулирующих и премиальных выплат оплаты труда. Педагогический и вспомогательный персонал в 2023 году был укомплектован полностью на 100%.

В 2023 году осуществлялась плановая работа по оснащению образовательной программы ДОУ, приобретению средств обучения, учебного оборудования.

В Учреждении создана система управления, обеспечивающая участие и включение в управление ДОУ всех участников образовательных отношений. Управление Учреждением строится на принципах открытости и демократичности, на основе отбора и анализа педагогической и управленческой информации. Основным ее источником является внутриучрежденческий контроль, который имеет системный, адресный и целенаправленный характер.

В 2023 году составлен план-график внутриучрежденческого контроля. По результатам контроля своевременно оформляются справки, заполняются карты контроля, ведется мониторинг исполнения решений Педагогического совета.

В течение 2023 года случаи травматизма с воспитанниками отсутствуют. С коллективом проведены внеплановые инструктажи по охране жизни и здоровья воспитанников в образовательном процессе.

Ведется система документооборота, как в документальном, так и электронном виде. В ДОУ ведется работа по сбору, хранению и обработке информации об участниках образовательного процесса и функционирования ДОУ. Вся документация и информация хранится в соответствии с защитой персональных данных.

Выводы: Структура системы управления ДОУ продумана и эффективна. Система управления соответствует целям и задачам работы Учреждения. Демократизация системы управления способствует развитию инициативы всех участников образовательных отношений.

Выводы и рекомендации по разделу:

В муниципальном казенном дошкольном образовательном учреждении «Детский сад №24» создана система управления в соответствии с целями и содержанием работы учреждения, с учетом запросов участников образовательных отношений. Структура и механизм управления дошкольным учреждением определяет его стабильное функционирование.

В соответствии с законодательством Российской Федерации осуществляется прием, перевод и отчисление воспитанников. Копии документов доступны для изучения всем заинтересованным лицам. Согласно законодательным документам семьи воспитанников пользуются льготами: при приеме в учреждение и в части родительской платы.

Работа педагогического коллектива Учреждения с родителями организована в рамках равноправных партнерских взаимоотношений.

Психологический климат в коллективе, между участниками образовательных отношений стабильный, комфортный, доброжелательный. Учреждение информационно открыто. Функционирует официальный сайт. В перспективе совершенствовать формы взаимодействия с родителями, разработать планы сетевого взаимодействия.

Ориентировать систему управления учреждения на учёт образовательных

потребностей и запросов родителей (законных представителей).

Раздел 3. Содержание и качество воспитательно-образовательного процесса

3.1. Программа развития ДОО

В 2023 году ДОО продолжал работать по достижению целей и задач Программы развития муниципального казенного дошкольного образовательного учреждения «Детский сад № 24» на 2021-2025 годы. Утверждена приказом заведующего №111/1 от 14.12.2020г.

https://ds-24.k-edu.ru/sites/ds-24.k-edu.ru/files/programma_razvitiya_mkdou_no24_na_2021-2025_gody.pdf

Основная цель программы: создание условий для функционирования и развития ДОО как открытого, современного учреждения, реализующего качественные образовательные услуги, обеспечивающие равные стартовые возможности для полноценного физического и психического развития детей, максимально удовлетворяющие социальный заказ Государства и родительского сообщества ДОО.

Система развития учреждения выстраивалась в соответствии с обозначенными задачами, что привело к поэтапному достижению результатов.

На данном этапе развития детского сада можно говорить о следующих достижениях:

- обеспечение необходимого уровня развития детей с разными образовательными потребностями;
- оказание коррекционной помощи в условиях групп компенсирующей направленности для детей старшего дошкольного возраста с речевыми нарушениями;
- создание условий для профессионального роста педагогов: обучение на курсах повышения квалификации, прохождение процедуры аттестации на первую и высшую категорию, распространение педагогического опыта на разных уровнях
- внедрение активных форм работы по взаимодействию с родителями воспитанников (дни родительского самоуправления, использование дистанционных форм работы).

По многим показателям ДОО имеет положительную динамику, что демонстрирует решение вопросов стратегического менеджмента как системы, реализующей управленческие процессы и решения, определяющие долгосрочную структуру и характер деятельности организации.

3.2. Образовательные программы, реализуемые в ДОО

Образовательная деятельность осуществляется в соответствии с Федеральным законом от 29.12.2012 №273-ФЗ «Об образовании в Российской Федерации», ФГОС дошкольного образования.

С 01.01.2021 года учреждение функционирует в соответствии с требованиями СП 2.4.3648-20 «Санитарно-эпидемиологические требования к организациям воспитания и обучения, отдыха и оздоровления детей и молодежи», а с 01.03.2021 — дополнительно с требованиями СанПиН 1.2.3685-21 «Гигиенические нормативы и требования к обеспечению безопасности и (или) безвредности для человека факторов среды обитания».

Содержание образовательного процесса определяется образовательной программой дошкольного образования, разработанной, принятой и реализуемой МКДОУ №24 самостоятельно в соответствии ФООП и с ФГОС к структуре основной

общеобразовательной программы дошкольного образования. https://ds-24.k-edu.ru/sites/ds-24.k-edu.ru/files/osnovnaya_obrazovatel'naya_programma_doshkolnogo_obrazovaniya_mkdou_no24_.pdf

Образовательная Программа принята на установочном педагогическом совете протокол от 31.08.2023г. №1, утверждена приказом заведующего ДОУ от 31.08.2023г. №200. Содержание программы обеспечивает построение целостного педагогического процесса, направленного на всестороннее развитие ребёнка и охватывает следующие направления развития и образования детей (образовательные области):

- социально - коммуникативное;
- познавательное развитие;
- речевое развитие;
- художественно - эстетическое развитие;
- физическое развитие

Содержание программы включает в себя совокупность образовательных программ, отвечающих образовательному запросу социума, обеспечивающих психолого-педагогическую поддержку позитивной социализации и индивидуализации, развития личности детей дошкольного возраста. ООП состоит из обязательной части и части, формируемой участниками образовательных отношений. Обязательная часть обеспечивает комплексное развитие детей во всех пяти взаимодополняющих образовательных областях (социально-коммуникативное развитие, познавательное развитие, речевое развитие, физическое развитие, художественно-эстетическое развитие).

В части, формируемой участниками образовательных отношений представлены парциальные программы, направленные на развитие детей в одной или нескольких образовательных областях, видах деятельности.

Объем образовательной нагрузки обязательной части Программы составляет не менее 60% времени, необходимого для реализации Программы, а части формируемой участниками образовательного процесса, не более 40% общего объема программы.

В ДОУ разработана, принята и реализуется адаптированная образовательная программа для детей с ограниченными возможностями – Адаптированная основная образовательная программа для детей с тяжёлыми нарушениями речи. Принята на установочном педагогическом совете протокол от 31.08.2023 года № 1 и утверждена приказом заведующего от 31.08.2023 года №200. https://ds-24.k-edu.ru/sites/ds-24.k-edu.ru/files/adaptirovannaya_obrazovatel'naya_programma_doshkolnogo_obrazovaniya_dlya_detey_s_tnr_mkdou_no24_.pdf

ДОУ осуществляет преемственность со школой. Совместно со школой был разработан план мероприятий, предусматривающий тесный контакт воспитателей и учителей начальной школы, воспитанников дошкольного учреждения и учеников начальной школы:

- Отслеживалась адаптация выпускников детского сада
- Проводилась диагностика готовности детей к школе
- Экскурсии различной направленности.

Воспитательно-образовательный процесс строится на основе режима дня, утвержденного заведующим, который устанавливает распорядок бодрствования и сна, приема пищи, гигиенических и оздоровительных процедур, организацию непосредственной образовательной деятельности, прогулок и самостоятельной деятельности воспитанников.

Основной формой работы в возрастных группах является занимательная деятельность: дидактические игры, игровые ситуации, экспериментирование, проектная деятельность, беседы и др.

Продолжительность учебного года с сентября по май. В середине учебного года в декабре устанавливаются недельные творческие каникулы. Во время каникул планируются занятия физического и художественно-эстетического направлений.

Образовательный процесс в детском саду предусматривал решение программных образовательных задач в рамках модели организации воспитательно-образовательного процесса:

- Совместная деятельность детей и взрослого,
- Самостоятельная деятельность детей,
- Взаимодействие с семьей, социальными партнерами.

Образовательная деятельность осуществляется в процессе организации различных видов детской деятельности, образовательной деятельности, осуществляемой в ходе режимных моментов, самостоятельной деятельности, взаимодействия с семьями детей. Основной формой работы с детьми дошкольного возраста и ведущим видом деятельности для них является игра. Образовательный процесс реализуется в адекватных дошкольному возрасту формах работы с детьми.

Платных образовательных услуг для воспитанников в ДОО нет.

3.3. Содержание и качество подготовки воспитанников

Оценка качества психолого-педагогических условий реализации образовательной программы дошкольного образования осуществлялась по основным направлениям развития:

- Социально коммуникативное развитие;
- Познавательное развитие;
- Речевое развитие;
- Физическое развитие;
- Художественно-эстетическое развитие.

Педагогическая диагностика осуществлялась в форме регулярных наблюдений педагога за детьми в повседневной жизни и в процессе непрерывной образовательной деятельности с ними.

Таблицы (карты наблюдений детского развития) педагогической диагностики заполнялись 2 раза в год (сентябрь, май) для проведения сравнительного анализа.

Оценка индивидуального развития детей дошкольного возраста в рамках педагогической диагностики (мониторинга) проводилась по следующим направлениям:

- педагогическая диагностика достижения детьми планируемых результатов освоения основной общеобразовательной программы дошкольного образования в группах общеразвивающей и компенсирующей направленности. Она основывалась на анализе достижения детьми промежуточных результатов, которые описаны в каждом из разделов образовательной программы;
- результативность коррекционной работы (определялась специалистами МКУДО «Центр психолого-педагогической, медицинской и социальной поддержки»);
- диагностика готовности к школе выпускников подготовительных к школе групп.

**Результаты мониторинга выполнения образовательной программы
воспитанников МКДОУ №24 за 2022-2023 учебный год**

ОО «Познавательное развитие»

Таблица 4

| Группа | Высокий | | Средний | | Низкий | |
|---|------------|------------|-------------|-------------|------------|------------|
| | Н. г. % | К. г. % | Н. г. % | К. г. % | Н. г. % | К. г. % |
| 2 младшая | 0 | 0 | 50% 7 | 63% 10 | 50% | 37% 6 |
| Средняя | 3% 1 | 34% 6 | 70% 12 | 44% 8 | 27% | 12% |
| Старшая группа компенсирующей направленности для детей с ТНР | 0 | 5% 1 | 24% 4 | 60% 12 | 76% 13 | 10% 2 |
| Подготовительная группа компенсирующей направленности для детей с ТНР | 21% 4 | 21% 4 | 73,7% 14 | 73,7% 14 | 5,3% 2 | 5,3% 2 |
| Итого | 6% | 15% | 54% | 45% | 39% | 16% |

ОО «Речевое развитие»

Таблица 5

| Группа | Высокий | | Средний | | Низкий | |
|---|------------|------------|-------------|-------------|------------|------------|
| | Н. г. % | К. г. % | Н. г. % | К. г. % | Н. г. % | К. г. % |
| 2 младшая | 0 | 0 | 35% 4 | 44% 7 | 65% | 56% 9 |
| Средняя | 0 | 0 | 0 | 32% 5 | 100% | 68% |
| Старшая группа компенсирующей направленности для детей с ТНР | 0 | 15% 3 | 53% 9 | 75% 15 | 47% 8 | 45% 9 |
| Подготовительная группа компенсирующей направленности для детей с ТНР | 10,5% 2 | 21% 4 | 63,2% 12 | 73,4% 14 | 26,3% | 5,6% 2 |
| Итого | 2,6% | 9% | 38% | 56% | 59% | 43% |

ОО «Социально-коммуникативное развитие»

Таблица 6

| Группа | Высокий | Средний | Низкий |
|--------|---------|---------|--------|
|--------|---------|---------|--------|

| | Н. г. % | К. г. % | Н. г. % | К. г. % | Н. г. % | К. г. % |
|---|------------|------------|-------------|------------|------------|------------|
| 2 младшая | 0 | 0 | 57% 8 | 75% 12 | 43% | 25% 9 |
| Средняя | 0 | 12% 2 | 80% 12 | 82% 13 | 20% | 6% |
| Старшая группа компенсирующей направленности для детей с ТНР | 0 | 15% 3 | 76% 13 | 75% 15 | 24% 4 | 10% 2 |
| Подготовительная группа компенсирующей направленности для детей с ТНР | 0 | 10,5% 2 | 94,7% 18 | 79% 15 | 5,3% | 10,5% 2 |
| Итого | 0% | 9,3% | 77% | 77% | 23% | 12% |

ОО «Художественно-эстетическое развитие. Развитие умений и навыков в продуктивных видах деятельности»

Таблица 7

| Группа | Высокий | | Средний | | Низкий | |
|---|------------|------------|-------------|-------------|------------|------------|
| | Н. г. % | К. г. % | Н. г. % | К. г. % | Н. г. % | К. г. % |
| 2 младшая | 0 | 0 | 50% 7 | 75% 12 | 50% | 25% 9 |
| Средняя | 0 | 0 | 33% 5 | 75% 15 | 67% | 10% 2 |
| Старшая группа компенсирующей направленности для детей с ТНР | 0 | 15% 3 | 47% 8 | 60% 12 | 53% 9 | 40% 8 |
| Подготовительная группа компенсирующей направленности для детей с ТНР | 15,8% 3 | 21% 4 | 73,7% 14 | 68,4% 13 | 10,5% | 10,5% |
| Итого | 3,9% | 9% | 51% | 69% | 45% | 21% |

ОО «Художественно-эстетическое развитие. Музыкальное развитие»

Таблица 8

| Группа | Высокий | | Средний | | Низкий | |
|-----------|------------|------------|------------|------------|------------|------------|
| | Н. г. % | К. г. % | Н. г. % | К. г. % | Н. г. % | К. г. % |
| 2 младшая | 0 | 11% | 39% | 78% | 61% | 11% |

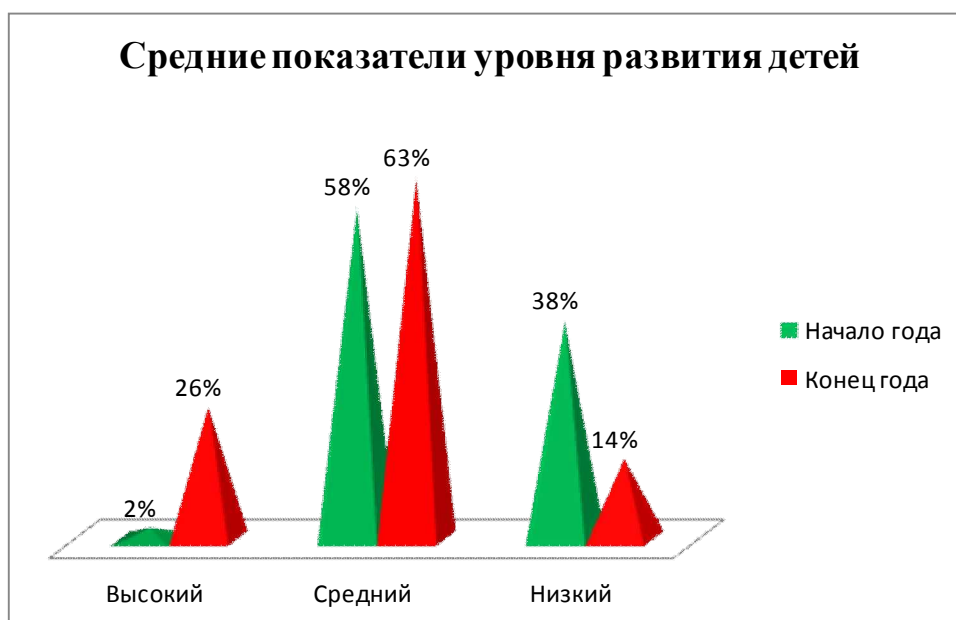
| | | | | | | | | | | |
|--|-------------|---|-----|-----|-----|-----|------------|-----|-----|-----|
| | % | % | % | % | % | % | % | % | % | % |
| Качество освоения образовательных областей | - | - | 45% | 75% | 60% | 87% | 53% | 75% | 80% | 85% |
| Среднее значение воспитанников в пределах нормы по МКДОУ №24 | Начало года | | | | | | Конец года | | | |
| | 60% | | | | | | 81% | | | |

Таблица 11

| Образовательные области | Познавательное развитие | | Речевое развитие | | Социально-коммуникативное развитие | | Художественно-эстетическое развитие | | Физическое развитие | |
|-------------------------------------|-------------------------|---------|------------------|---------|------------------------------------|---------|-------------------------------------|---------|---------------------|---------|
| | Н. г. % | К. г. % | Н. г. % | К. г. % | Н. г. % | К. г. % | Н. г. % | К. г. % | Н. г. % | К. г. % |
| Средний показатель по МКДОУ №24 (%) | 60% | 60% | 41% | 65% | 7% | 86,3% | 54,9% | 78% | 75% | 98% |

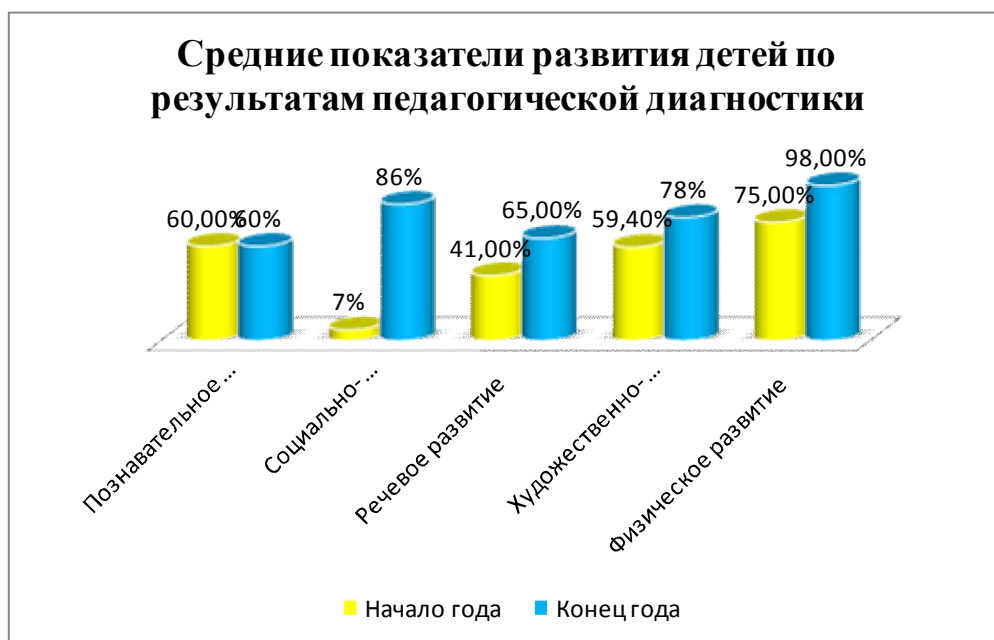
Как показывает обследование детей, по результатам освоения образовательной программы в текущем году уровень в пределах нормы имеют 81 % воспитанников. Высокий уровень развития показали 23%, средний – 63%, низкий – 14%.

Диаграмма 2



Усредненные результаты диагностики уровня развития детей за текущий год показывают, что низкие показатели выявлены по познавательному и речевому развитию.

Диаграмма 3



Сравнительный анализ результатов освоения образовательной программы на начало и конец учебного года показал положительную динамику в освоении программных задач по образовательным областям.

В детском саду продолжена работа по речевому развитию. Средний балл среди групп общеразвивающей направленности несколько улучшился. В результате педагогической диагностики прослеживается положительная динамика в речевом развитии.

Тем не менее проблема речевого развития остается довольно актуальной на сегодняшний день. Воспитатели, специалисты создают условия для развития речевого творчества, активно привлекают детей к участию в конкурсах, викторинах, театрализованных постановках, в группах организованы речевые уголки, наполнение уголков материалами производится постоянно для индивидуальной и подгрупповой работы.

Для улучшения результатов по познавательному развитию активизировать работу по направлениям:

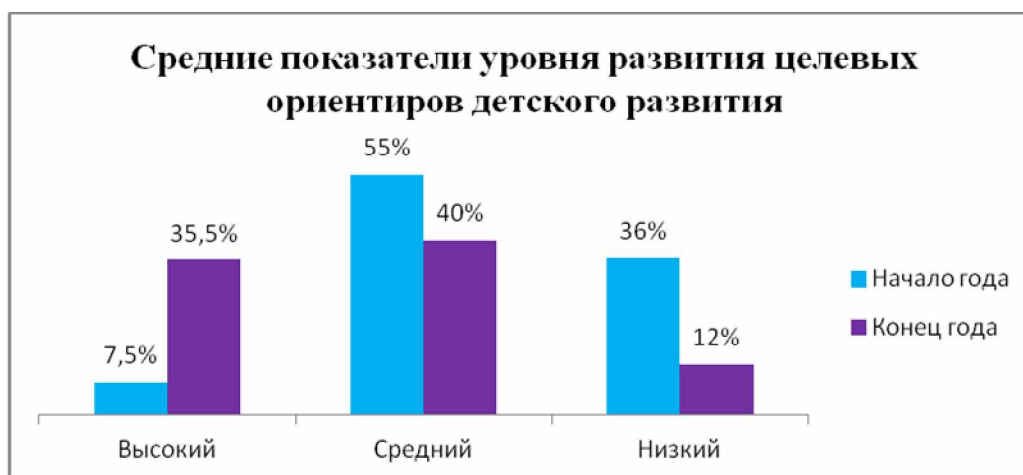
- развитие любознательности и познавательной мотивации посредством экспериментальной и поисково-исследовательской деятельности, досугов, развлечений, экскурсий и целевых прогулок;
- развитие воображения и творческой активности, используя художественное творчество, игровую деятельность;
- развитие мыслительных операций через отгадывание загадок, дидактические игры, решение проблемных ситуаций, моделирование ситуаций, участие в проектной деятельности и другие современные образовательные технологии;
- развитие конструктивных навыков посредством разнообразных видов конструирования.

Результаты мониторинга развития интегративных качеств показали уровень развития в пределах нормы у 89% воспитанников. Высокий уровень развития имеют 35,5% воспитанников, средний – 40%, низкий – 11,5%.

Таблица 12

| | 1 младшая | | 2 младшая | | Средняя | | Старшая группа компенсирующей направленности для детей с ТНР | | Подготовительная группа компенсирующей направленности для детей с ТНР | |
|--|--------------------|---------|-----------|---------|---------|---------|--|---------|---|---------|
| | Н. г. % | К. г. % | Н. г. % | К. г. % | Н. г. % | К. г. % | Н. г. % | К. г. % | Н. г. % | К. г. % |
| Уровень развития целевых ориентиров детского развития (интегративные качества) | - | - | 36% | 87% | 53% | 88% | 67% | 85% | 85% | 95% |
| Среднее значение воспитанников в пределах нормы по МКДОУ №24 | Начало года | | | | | | Конец года | | | |
| | 60% | | | | | | 89% | | | |

Диаграмма 4



Готовность детей к обучению в школе характеризует достигнутый уровень психологического развития накануне поступления в школу. Итоговые результаты психолого-педагогической диагностики готовности воспитанников к учебной деятельности показали, что высокий уровень развития имеют 19%, средний – 75%, низкий – 6%.

**Результаты коррекционной работы
за 2021-2023 учебный год в подготовительной группе для детей с ТНР**

Таблица 12

| <i>Направление коррекционной работы</i> | <i>Количество обследованных детей</i> | <i>Эффективность коррекционной работы</i> | | |
|---|---------------------------------------|---|---------------------------------------|---------------------|
| | | <i>Положительная динамика (преодоление речевых нарушений)</i> | <i>Частичная динамика (улучшение)</i> | <i>Без динамики</i> |
| Коррекция речи | 14 | 13 (93%) | 1 (7%) | - |
| Коррекция ВПФ | 14 | 13 (93%) | 1 (7%) | - |
| Коррекция познавательных процессов | 14 | 13 (93%) | 1 (7%) | - |
| АООП | | | Вариант 7.2 – 1 человек | |
| ООП | | 13 | | |

Таким образом, воспитанники, посещающие группы компенсирующей направленности для детей с ТНР имеют положительную динамику. У детей групп ТНР отмечается высокий уровень сформированности фонематических представлений, знаний, умений и навыков, достаточное усвоение программы и развитие ВПФ. Велась интенсивная работа по развитию звуковой и интонационной культуры речи, развитие фонематического слуха, по формированию звуковой аналитико - синтетической активности для обучения грамоте. Выпущено в общеобразовательную школу 19 воспитанников подготовительной группы.

Результаты мониторинга показали успешность освоения детьми программ с учетом образовательных областей, а также развитие интегративных качеств у дошкольников. Количество детей с высоким уровнем выросло, с низким сократилось. В дальнейшем планируется уделить особое внимание речевому и художественно-эстетическому развитию. По результатам педагогической диагностики уровня развития воспитанников можно сделать вывод, что задачи образовательной программы педагогами реализованы в полном объеме.

В течение 2023 года воспитанники учреждения успешно участвовали в конкурсных мероприятиях на разном уровне. Также дети старших групп совместно с родителями и педагогами участвовали в онлайн-конкурсах, олимпиадах на различных образовательных платформах всероссийского и международного уровней.

Вывод: анализ выполнения требований к содержанию и методам воспитания и

обучения, а также анализ усвоения детьми программного материала показывают стабильность и позитивную динамику по всем направлениям развития. Содержание и качество воспитательно-образовательного процесса в части выполнения требований к условиям реализации образовательной программы соответствует федеральному государственному стандарту, а также основным показателям, утвержденным Программой развития.

Педагогические работники создают необходимые условия для формирования ответственных взаимоотношений с семьями воспитанников и развития компетентности родителей (способности решать разные типы социально-педагогических ситуаций, связанных с воспитанием ребенка); используют в практике работы с родителями воспитанников новые эффективные формы взаимодействия детского сада и семьи.

Управленческие решения:

1. Для постоянно развивающегося взаимодействия педагога и воспитанников необходимо устранить:

- трудности в умении поддерживать стремление детей к инициативности, высказывании своего мнения, интересов, несогласия с высказываниями собеседников;
- трудности в создании условия для использования разнообразного и разноуровневого содержания для погружения в тему или проект с воспитанниками 3-7 лет по созданию условий для формирования у детей элементарных естественнонаучных представлений, основ математических представлений, условий для развития познавательной инициативы и активности, самостоятельной познавательной деятельности детей всех возрастов.

2. Воспитателям всех возрастных групп продолжить работу по формированию познавательного интереса у детей дошкольного возраста посредством современных образовательных технологий: ИКТ технологий, экспериментирования, проектной деятельности, знаково-символическими средствами — моделирование и др.

3. Продолжить работу по организации РППС, стимулирующей познавательную и творческую активность у детей дошкольного возраста.

4. Разнообразить формы взаимодействия с семьями воспитанников при реализации образовательной области «Познавательное развитие»:

- совместные досуги и мероприятия на основе партнерской деятельности родителей и педагогов, родителей и детей;
- открытые мероприятия с детьми для родителей и с участием родителей;
- создание в группах тематических выставок при участии родителей;
- совместная работа родителей с ребенком над созданием семейных, тематических альбомов;
- совместный поиск ответов на обозначенные педагогом познавательные проблемы в энциклопедиях, книгах, журналах и других источниках, и пр.

5. Планировать и проводить мероприятия, направленные на речевое развитие детей: речевые КВНы, викторины, конкурсы стихов, литературные вечера, постановки пьес-сказок в старшем дошкольном возрасте для показа малышам.

Раздел 4. Организация образовательного процесса

Образовательная деятельность в учреждении осуществляется на государственном языке Российской Федерации – русском языке.

Организация учебного процесса учреждения строилась на основе:

- календарного учебного графика; https://ds-24.k-edu.ru/sites/ds-24.k-edu.ru/files/godovoy_kalendar_nyy_uchebnyy_grafik_na_2023-2024_uchebnyy_ggod_mkdou_no24_0.pdf
- учебного плана групп дошкольного возраста, который составлен в соответствии с реализуемой основной образовательной программой дошкольного образования; https://ds-24.k-edu.ru/sites/ds-24.k-edu.ru/files/uchebnyy_plan_nod_mkdou_no24_na_2023-2024_uchebnyy_god.pdf
- расписания НОД; https://ds-24.k-edu.ru/sites/ds-24.k-edu.ru/files/raspisanie_zanyatiy_v_nedelyu_na_2023-2024_uchebnyy_god_mkdou_no24.pdf

Календарный учебный график является локальным нормативным документом, регламентирующим общие требования к организации образовательного процесса в учреждении. Календарный учебный график содержит обязательную информацию: количество возрастных групп, сроки начала и окончания учебного года; продолжительность учебного года 40 недель; продолжительность каникул в течение учебного года, их начало и окончание; продолжительность учебной недели; продолжительность НОД; максимально допустимая недельная образовательная нагрузка; сроки проведения оценки индивидуального развития дошкольников, перечень проводимых праздников.

Режим работы учреждения. Учреждение работает в режиме пятидневной рабочей недели.

Примерный учебный план непрерывной образовательной деятельности обеспечивает реализацию требований ФГОС ДО, реализуемых образовательных программ, определяют образовательные области, количество и продолжительность НОД; недельную образовательную нагрузку с учетом образовательных программ, а также обеспечивают непрерывность учебно-воспитательного процесса. Инвариантная (обязательная) часть учебных планов направлена на реализацию содержания основной образовательной программы ДО, адаптированных образовательных программ, вариативная часть учебных планов направлена на реализацию парциальных образовательных программ. Время, отводимое на часть учебного плана, формируемого участниками образовательного процесса, использовано на увеличение количества НОД, предусмотренных на реализацию парциальных образовательных программ.

В учреждении разработаны и имеются в наличии рабочие программы учителей-логопедов, педагога-психолога. Рабочие программы содержат: планируемые результаты, содержание работы, тематическое планирование с указанием количества часов, отводимых на освоение каждой лексической темы. Корректировка содержания рабочих программ производится на основании приказа учреждению.

Расписание непрерывной образовательной деятельности, проводимой педагогами с детьми, при работе по пятидневной неделе, разработано в соответствии с максимально допустимым объемом образовательной нагрузки для разных возрастных групп, включая реализацию коррекционно-развивающих и дополнительных образовательных программ. В расписании НОД содержится полная информация о времени и виде занятий для каждой возрастной группы. Изменения в расписании занятий допускаются в исключительных случаях и только на основании приказа по учреждению.

Учебно-воспитательный процесс строится с учётом контингента воспитанников, их индивидуальных и возрастных особенностей, социального заказа родителей. Решение программных образовательных задач предусматривается не только в рамках непрерывной образовательной деятельности, но и в ходе режимных моментов - как в совместной

деятельности взрослого и детей, так и в самостоятельной деятельности дошкольников и адекватных дошкольному возрасту форм работы с детьми.

Игровая среда учреждения стимулирует детскую активность и постоянно обновляется в соответствии с текущими интересами и инициативой детей. Дети имеют возможность развивать в игровой деятельности самостоятельность, инициативу, творчество, навыки саморегуляции, формировать игровые умения.

Вывод: организация образовательного процесса в детском саду осуществляется в соответствии с годовым планированием, с основной образовательной программой дошкольного образования на основе ФГОС и учебным планом непосредственно образовательной деятельности, рабочей программой воспитания и календарным планом воспитательной работы. Количество и продолжительность непосредственно образовательной деятельности, устанавливаются в соответствии с санитарно-гигиеническими нормами и требованиями.

Раздел 5. Кадровое обеспечение

Образовательный процесс в ДОУ осуществляют 14 педагогов. В ДОУ созданы кадровые условия, обеспечивающие развитие образовательной инфраструктуры в соответствии с требованиями времени. Повышение квалификации педагогов осуществляется в соответствии с перспективным планом и запросами педагогов. Повысился профессиональный уровень педагогических работников в основном за счет самообразования и пройденных курсов повышения квалификации.

Таблица 13

| | Воспитатели | Учитель-логопед | Педагог-психолог | Музыкальный руководитель | Инструктор по физической культуре |
|-----------------------------------|-------------|-----------------|------------------|--------------------------|-----------------------------------|
| Образование | | | | | |
| Высшее специальное | 5 | 2 | 1 | 1 | 1 |
| Среднее специальное | 4 | | | | |
| Стаж работы | | | | | |
| До 10 лет | 1 | 2 | | | 1 |
| От 10-15 лет | 2 | | | | |
| От 15 -20 лет | 3 | | | | |
| Свыше 20 лет | 3 | | 1 | 1 | |
| Квалификационные категории | | | | | |

| | | | | | |
|--------|---|---|---|---|---|
| Первая | 3 | 2 | 1 | | 1 |
| Высшая | 6 | | | 1 | |

Для осуществления качественного образовательного процесса в ДОУ педагогический персонал повышает свой профессиональный уровень через систему обучающих мероприятий городского, районного уровня и системы внутреннего обучения, распространения педагогического опыта и модуль самообразования педагогов.

В 2022-2023 учебном году прошли курсы повышения квалификации:

Таблица 14

| № п/п | Ф.И.О педагога | Наименование КПК |
|-------|------------------------------|---|
| 1 | Абрамова Л.Н. воспитатель | <p>1. ООО «Федерация развития образования» «Дошкольное образование и организация воспитательной, образовательной, просветительской работы в рамках Года культурного наследия народов России»</p> <p>2. ООО «НПО ПРОФЭКСПОРТСОФТ» «Методики и ключевые компетенции педагога дошкольного образования 2022/2023: специфика реализации ФГОС; работа с родителями; детская безопасность; новые методические сервисы и мероприятия Минпросвещения»</p> <p>3. ООО «Федерация развития образования» «Дошкольное образование. Организация системной работы с родителями по финансовой грамотности»</p> <p>4. ФБУН «Новосибирский научно-исследовательский институт гигиены» «Основы здорового питания для дошкольников»</p> <p>5. АНО ДПО «Открытое образование» «Содержание и технологии работы педагога по организации участия детей в безопасном дорожном движении и вовлечение их в деятельность отрядов инспекторов движения»</p> |
| 2 | Волкова И.Л. воспитатель | <p>1. ООО «Федерация развития образования» «Дошкольное образование и организация воспитательной, образовательной, просветительской работы в рамках Года культурного наследия народов России»</p> <p>2. ООО «НПО ПРОФЭКСПОРТСОФТ» «Особенности организации работы с родителями в детских садах при ознакомлении с культурными ценностями»</p> <p>3. ООО «НПО ПРОФЭКСПОРТСОФТ» «Методики и ключевые компетенции педагога дошкольного образования 2022/2023: специфика реализации ФГОС; работа с родителями; детская безопасность; новые методические сервисы и мероприятия Минпросвещения»</p> <p>4. ФБУН «Новосибирский научно-исследовательский институт гигиены» «Основы здорового питания для дошкольников»</p> <p>5. АНО ДПО «Открытое образование» «Содержание и технологии работы педагога по организации участия детей в безопасном дорожном движении и вовлечение их в</p> |

| | | |
|---|---------------------------------|---|
| | | <p>деятельность отрядов инспекторов движения»</p> <p>6. ГАОУ ДПО «ЛОИРО» «Дошкольное образование в соответствии с Федеральной программой дошкольного образования»</p> |
| 3 | Воротынцева Н.В. воспитатель | <p>1. ООО «Федерация развития образования» «Дошкольное образование и организация воспитательной, образовательной, просветительской работы в рамках Года культурного наследия народов России»</p> <p>2. ООО «Федерация развития образования» «Дошкольное образование. Организация системной работы с родителями по финансовой грамотности»</p> <p>3. ООО «НПО ПРОФЭКСПОРТСОФТ» «Методики и ключевые компетенции педагога дошкольного образования 2022/2023: специфика реализации ФГОС; работа с родителями; детская безопасность; новые методические сервисы и мероприятия Минпросвещения»</p> <p>4. ФБУН «Новосибирский научно-исследовательский институт гигиены» «Основы здорового питания для дошкольников»</p> <p>5. АНО ДПО «Открытое образование» «Содержание и технологии работы педагога по организации участия детей в безопасном дорожном движении и вовлечение их в деятельность отрядов инспекторов движения»</p> <p>6. ГАОУ ДПО «ЛОИРО» «Дошкольное образование в соответствии с Федеральной программой дошкольного образования»</p> |
| 4 | Корпушенко И.В. воспитатель | <p>1. ООО «Федерация развития образования» «Дошкольное образование и организация воспитательной, образовательной, просветительской работы в рамках Года культурного наследия народов России»</p> <p>2. ООО «Федерация развития образования» «Дошкольное образование. Организация системной работы с родителями по финансовой грамотности»</p> <p>3. ООО «НПО ПРОФЭКСПОРТСОФТ» «Особенности организации работы с родителями в детских садах при ознакомлении с культурными ценностями»</p> <p>4. ФБУН «Новосибирский научно-исследовательский институт гигиены» «Основы здорового питания для дошкольников»</p> <p>5. АНО ДПО «Открытое образование» «Содержание и технологии работы педагога по организации участия детей в безопасном дорожном движении и вовлечение их в деятельность отрядов инспекторов движения»</p> |
| 5 | Митюнина Е.В. воспитатель | <p>1. ООО «Федерация развития образования» «Дошкольное образование и организация воспитательной, образовательной, просветительской работы в рамках Года культурного наследия народов России»</p> |

| | | |
|---|--------------------------------|--|
| | | <p>2. ООО «Центр повышения квалификации и переподготовки «Луч знаний» «Воспитание детей дошкольного возраста»</p> <p>3. ООО «НПО ПРОФЭКСПОРТСОФТ» «Особенности организации работы с родителями в детских садах при ознакомлении с культурными ценностями»</p> <p>4. ООО «НПО ПРОФЭКСПОРТСОФТ» «Методики и ключевые компетенции педагога дошкольного образования 2022/2023: специфика реализации ФГОС; работа с родителями; детская безопасность; новые методические сервисы и мероприятия Минпросвещения»</p> <p>4. ООО «Федерация развития образования» «Дошкольное образование. Организация системной работы с родителями по финансовой грамотности»</p> <p>6. ФБУН «Новосибирский научно-исследовательский институт гигиены» «Основы здорового питания для дошкольников»</p> <p>7. АНО ДПО «Открытое образование» «Содержание и технологии работы педагога по организации участия детей в безопасном дорожном движении и вовлечение их в деятельность отрядов инспекторов движения»</p> <p>8. ГАОУ ДПО «ЛОИРО» «Дошкольное образование в соответствии с Федеральной программой дошкольного образования»</p> |
| 6 | Парамузова Т.А. воспитатель | <p>1. ООО «Федерация развития образования» «Дошкольное образование и организация воспитательной, образовательной, просветительской работы в рамках Года культурного наследия народов России»</p> <p>2. ООО «Федерация развития образования» «Работа с родителями в дошкольном образовании и участие в важнейших мероприятиях Минпросвещения»</p> <p>3. ООО «Федерация развития образования» «Дошкольное образование. Организация системной работы с родителями по финансовой грамотности»</p> <p>4. ООО «НПО ПРОФЭКСПОРТСОФТ» «Методики и ключевые компетенции педагога дошкольного образования 2022/2023: специфика реализации ФГОС; работа с родителями; детская безопасность; новые методические сервисы и мероприятия Минпросвещения»</p> <p>5. ООО НПО «ПрофЭкспортСофт» «Особенности организации работы с родителями в детских садах при ознакомлении с культурными ценностями»</p> <p>6. ФБУН «Новосибирский научно-исследовательский институт гигиены» «Основы здорового питания для дошкольников»</p> <p>7. АНО ДПО «Открытое образование» «Содержание и технологии работы педагога по организации участия детей в безопасном дорожном движении и вовлечение их в</p> |

| | | |
|---|---|--|
| | | <p>деятельность отрядов инспекторов движения»</p> <p>8. ГАОУ ДПО «ЛОИРО» «Дошкольное образование в соответствии с Федеральной программой дошкольного образования»</p> |
| 7 | <p>Поршнёва И.Н. Учитель-логопед</p> | <p>1. ООО «Федерация развития образования» «Дошкольное образование и организация воспитательной, образовательной, просветительской работы в рамках Года культурного наследия народов России»</p> <p>2. ООО «Федерация развития образования» «Дошкольное образование. Организация системной работы с родителями по финансовой грамотности»</p> <p>3. ООО «НПО ПРОФЭКСПОРТСОФТ» «Методики и ключевые компетенции педагога дошкольного образования 2022/2023: специфика реализации ФГОС; работа с родителями; детская безопасность; новые методические сервисы и мероприятия Минпросвещения»</p> <p>4. ООО НПО «ПрофЭкспортСофт» «Особенности организации работы с родителями в детских садах при ознакомлении с культурными ценностями»</p> <p>5. ФБУН «Новосибирский научно-исследовательский институт гигиены» «Основы здорового питания для дошкольников»</p> <p>6. АНО ДПО « Открытое образование» «Содержание и технологии работы педагога по организации участия детей в безопасном дорожном движении и вовлечение их в деятельность отрядов инспекторов движения»</p> |
| 8 | <p>Пустошкина Г.В. воспитатель</p> | <p>1. ООО «Федерация развития образования» «Дошкольное образование и организация воспитательной, образовательной, просветительской работы в рамках Года культурного наследия народов России»</p> <p>2. ООО «Федерация развития образования» «Дошкольное образование. Организация системной работы с родителями по финансовой грамотности»</p> <p>3. ООО «НПО ПРОФЭКСПОРТСОФТ» «Особенности организации работы с родителями в детских садах при ознакомлении с культурными ценностями»</p> <p>4. ФБУН «Новосибирский научно-исследовательский институт гигиены» «Основы здорового питания для дошкольников»</p> <p>5. АНО ДПО « Открытое образование» «Содержание и технологии работы педагога по организации участия детей в безопасном дорожном движении и вовлечение их в деятельность отрядов инспекторов движения»</p> |
| 9 | <p>Полунина Н.А. музыкальный руководитель</p> | <p>1. ООО «Федерация развития образования» «Дошкольное образование и организация воспитательной, образовательной, просветительской работы в рамках Года культурного наследия народов России»</p> |

| | | |
|----|---|---|
| | | <p>2.ООО «НПО ПРОФЭКСПОРТСОФТ» «Особенности организации работы с родителями в детских садах при ознакомлении с культурными ценностями»</p> <p>3. ФБУН «Новосибирский научно-исследовательский институт гигиены» «Основы здорового питания для дошкольников»</p> <p>4. АНО ДПО « Открытое образование» «Содержание и технологии работы педагога по организации участия детей в безопасном дорожном движении и вовлечение их в деятельность отрядов инспекторов движения»</p> <p>5. ГАОУ ДПО «ЛОИРО» «Дошкольное образование в соответствии с Федеральной программой дошкольного образования»</p> |
| 10 | Семухина М.Н. педагог-психолог | <p>1. Центр онлайн-обучения Всероссийского форума «Педагоги России: инновации в образовании» «Использование ресурсов сказок для решения комплекса задач: воспитание, образование, развитие личности и коррекция поведения»</p> <p>2. ФБУН «Новосибирский научно-исследовательский институт гигиены» «Основы здорового питания для дошкольников»</p> <p>3. АНО ДПО « Открытое образование» «Содержание и технологии работы педагога по организации участия детей в безопасном дорожном движении и вовлечение их в деятельность отрядов инспекторов движения»</p> |
| 11 | Столицына М.В. инструктор по физической культуре | <p>1. ООО «Федерация развития образования» «Дошкольное образование и организация воспитательной, образовательной, просветительской работы в рамках Года культурного наследия народов России»</p> <p>2. ФБУН «Новосибирский научно-исследовательский институт гигиены» «Основы здорового питания для дошкольников»</p> <p>3. ГАОУ ДПО «ЛОИРО» «Дошкольное образование в соответствии с Федеральной программой дошкольного образования»</p> <p>4. АНО ДПО « Открытое образование» «Содержание и технологии работы педагога по организации участия детей в безопасном дорожном движении и вовлечение их в деятельность отрядов инспекторов движения»</p> |
| 12 | Чистякова Н.В. воспитатель | <p>1. ООО «Федерация развития образования» «Дошкольное образование и организация воспитательной, образовательной, просветительской работы в рамках Года культурного наследия народов России»</p> <p>2. ООО «Федерация развития образования» «Дошкольное образование. Организация системной работы с родителями по финансовой грамотности»</p> <p>3. ООО «НПО ПРОФЭКСПОРТСОФТ» «Особенности организации работы с родителями в детских садах при ознакомлении с культурными ценностями»</p> |

| | | |
|----|----------------------------------|--|
| | | <p>4. ФБУН «Новосибирский научно-исследовательский институт гигиены» «Основы здорового питания для дошкольников»</p> <p>5. ГАОУ ДПО «ЛОИРО» «Дошкольное образование в соответствии с Федеральной программой дошкольного образования»</p> <p>6. АНО ДПО « Открытое образование» «Содержание и технологии работы педагога по организации участия детей в безопасном дорожном движении и вовлечение их в деятельность отрядов инспекторов движения»</p> |
| 13 | Шалабаева Т.В. воспитатель | <p>1. ООО «Федерация развития образования» «Дошкольное образование и организация воспитательной, образовательной, просветительской работы в рамках Года культурного наследия народов России»</p> <p>2. ООО «Федерация развития образования» «Дошкольное образование. Организация системной работы с родителями по финансовой грамотности»</p> <p>3. ООО «НПО ПРОФЭКСПОРТСОФТ» «Методики и ключевые компетенции педагога дошкольного образования 2022/2023: специфика реализации ФГОС; работа с родителями; детская безопасность; новые методические сервисы и мероприятия Минпросвещения»</p> <p>4. ООО НПО «ПрофЭкспортСофт» «Особенности организации работы с родителями в детских садах при ознакомлении с культурными ценностями»</p> <p>5. ФБУН «Новосибирский научно-исследовательский институт гигиены» «Основы здорового питания для дошкольников»</p> <p>6. ГАОУ ДПО «ЛОИРО» «Дошкольное образование в соответствии с Федеральной программой дошкольного образования»</p> <p>7. АНО ДПО « Открытое образование» «Содержание и технологии работы педагога по организации участия детей в безопасном дорожном движении и вовлечение их в деятельность отрядов инспекторов движения»</p> |
| 12 | Шумилова И.А. учитель-логопед | <p>1. ООО «Федерация развития образования» «Дошкольное образование и организация воспитательной, образовательной, просветительской работы в рамках Года культурного наследия народов России»</p> <p>2. ООО «Федерация развития образования» «Дошкольное образование. Организация системной работы с родителями по финансовой грамотности»</p> <p>3. ООО «НПО ПРОФЭКСПОРТСОФТ» «Методики и ключевые компетенции педагога дошкольного образования 2022/2023: специфика реализации ФГОС; работа с родителями; детская безопасность; новые методические сервисы и мероприятия Минпросвещения»</p> |

| | | |
|--|--|--|
| | | <p>4. ООО НПО «ПрофЭкспортСофт» «Особенности организации работы с родителями в детских садах при ознакомлении с культурными ценностями»</p> <p>5. ООО «Региональный центр повышения квалификации» «Обеспечение условий доступности для инвалидов объектов и предоставляемых услуг в образовательных организациях»</p> <p>6. ФБУН «Новосибирский научно-исследовательский институт гигиены» «Основы здорового питания для дошкольников»</p> <p>7. ГАОУ ДПО «ЛОИРО» «Дошкольное образование в соответствии с Федеральной программой дошкольного образования»</p> <p>8. АНО ДПО « Открытое образование» «Содержание и технологии работы педагога по организации участия детей в безопасном дорожном движении и вовлечение их в деятельность отрядов инспекторов движения»</p> |
|--|--|--|

Профессиональная компетентность педагогов в 2023 году отвечала современным требованиям и проявилась в личном участии и в подготовке воспитанников для участия в конкурсах на различных уровнях.

В течение учебного года воспитанники Учреждения успешно участвовали в конкурсных мероприятиях на разном уровне. В прошедшем учебном году стали победителями и заняли призовые места в районных конкурсах обучающиеся из старшей и подготовительной групп.

Также воспитанники ДОУ совместно с родителями и педагогами участвовали в онлайн- конкурсах, олимпиадах на различных образовательных платформах всероссийского и международного уровней.

Вывод: Педагоги ведут активную работу по самообразованию, принимают активное участие в конкурсах различного уровня. В ДОУ созданы условия для профессионального развития педагогических работников, осуществления повышения квалификации педагогов, участия педагогов в районных методических объединениях, получение консультативной помощи, методической поддержки, содействия выполнению образовательной программы дошкольного образования. Подготовка и проведение всех мероприятий в 2023 году помогла педагогам актуализировать свои знания, обогатить опыт работы. В учреждении созданы необходимые условия для профессионального развития педагогических и руководящих работников, повышения квалификации педагогов 1 раз в 3 года.

100% педагогических работников прошли повышение квалификации по дополнительным профессиональным программам, ориентированным на реализацию ФГОС ДО.

Успешно функционирует информационная образовательная среда с наличием электронных образовательных ресурсов и профессиональной компетентностью работников, их использующих.

Педагоги участвуют в районных методических объединениях, получают консультативную помощь, методическую поддержку, содействие в выполнении основной образовательной программы дошкольного образования.

В ДОУ в полной мере удовлетворены учебно-методические образовательные потребности педагогов.

Педагоги продолжают активно участвовать в конкурсах различного уровня.

Управленческие решения:

1. Способствовать внедрению современных идей и новых технологий в образовательный процесс;
2. Способствовать формированию индивидуального стиля творческой деятельности педагога;
3. Активнее привлекать педагогов к участию в профессиональных конкурсах;
4. Повышать качество образовательного процесса путем активации деятельности педагогов в области использования современных образовательных технологий, в воспитательно-образовательной деятельности.

Срок: в течении года

Раздел 6. Материально-техническая база

Для эффективной реализации основной образовательной программы дошкольного образования, обеспечения комфортных условий воспитания и обучения, сохранения здоровья воспитанников и работников учреждения, проведен комплекс мер по улучшению материально - технического оснащения ДОУ. В целях выявления состояния материально - технической оснащённости учреждения регулярно проводится контроль состояния территории учреждения, санитарно-технического состояния здания и помещений, содержания территории и помещений, состояния систем водоснабжения и канализации, состояния систем жизнеобеспечения учреждения.

Здание ДОУ типовое, двухэтажное, панельного типа, имеет центральное отопление, канализацию, централизованное водоснабжение. Ежегодно проводится текущий ремонт помещений и малых форм находящихся на участках силами своих работников.

Территория ДОУ благоустроенная, имеет уличное освещение. По периметру здания установлены 3 видеокамеры. Камеры в исправном состоянии.

Безопасность ДОУ обеспечена кнопкой тревожной сигнализации, дежурством представителя частного охранного предприятия в рабочее время и дежурством сторожей в ночное время, в выходные и праздничные дни.

Территория детского сада имеет прогулочные площадки, оборудованные верандами и малыми архитектурными формами.

За каждой группой закреплён участок, оснащённый песочницами, скамейками, малыми спортивными формами.

Предметно-пространственная среда детского сада и ее элементы соответствуют требованиям по обеспечению надежности и безопасности. Обеспечено соблюдение в общеобразовательном учреждении мер противопожарной и антитеррористической безопасности: оборудована автоматическая пожарная сигнализация, средства пожаротушения, тревожная кнопка. Исправно функционируют камеры слежения, заключены договора на обслуживание с соответствующими организациями; регулярно ведется проверка состояния пожарной безопасности, результаты отражены в актах.

С детьми и сотрудниками детского сада регулярно проводятся учебно-тренировочные мероприятия по вопросам безопасности.

Состояние территории дошкольного образовательного учреждения, освещение игровых площадок, оборудование хозяйственной площадки, состояние мусоросборника соответствует требованиям СанПиН.

В соответствии с системой стандартов, безопасности труда в ДООУ проводится определённая работа по охране труда, технике безопасности и обеспечению безопасности образовательного процесса. С вновь поступившими на работу, проводится вводный инструктаж. Повторные инструктажи проводятся 1 раз в полгода и заносятся в журнал инструктажей под роспись.

По противопожарной безопасности имеются планы эвакуации на люминесцентной основе, размещённые на первом и втором этажах. Огнетушители промаркированы, размещены согласно требованию госпожнадзора.

На пищеблоке и в прачечной исправно работает всё оборудование, обеспечена электробезопасность сотрудников.

Функционирует медицинский кабинет. Имеется процедурный кабинет, изолятор.

На весь имеющийся инвентарь заведены журналы, книги складского учёта.

Все работники учреждения в 2023 учебном году прошли периодический медицинский осмотр.

Развитие материальной базы тесным образом связано с бюджетным финансированием и развитием системы внебюджетного финансирования, через оказание помощи депутатов Путиловского сельского поселения.

На протяжении нескольких лет учреждение получает средства областной субвенции на приобретение учебно-наглядных и методических материалов, игрушек, игровой мебели, канцелярских товаров и т.д. Оснащение групп и кабинетов специалистов производилось в соответствии с утвержденным «Примерным перечнем помещений и оборудования, необходимых для реализации федерального государственного образовательного стандарта дошкольного образования в части обеспечения лицензионных требований и условий при осуществлении образовательной деятельности» распоряжение КО и ПО ЛО от 07.09.2015 года №2195-р.

Развивающая предметно-пространственная среда обеспечивает реализацию образовательных программ дошкольного образования с учетом возрастных и индивидуальных особенностей развития воспитанников. Имеется разнообразный наглядный и иллюстративный материал, художественная и познавательная литература для обогащения представлений об окружающем мире дошкольников. В групповых помещениях оборудованы центры развития для различных видов деятельности: театрализованной, двигательной, продуктивной, познавательной, речевой, экспериментально-исследовательской и др. Содержание уголков определяется программой и варьируется в зависимости от возраста и особенностей развития воспитанников.

В учреждении имеется выход в сеть «Интернет», предоставляется провайдером «Ростелеком». Электронные образовательные ресурсы используются для повышения качества педагогического процесса – это презентации, обучающие программы, развивающие компьютерные игры, обучающие фильмы, мультфильмы, звуковые файлы (музыка и аудиокниги) и др. Все педагогические работники активно используют мультимедийную технику и электронные образовательные ресурсы (ЭОР) по всем направлениям образовательной деятельности.

В 2023 году проведена большая работа по оснащению материально-технической базы ДОУ. Были закуплены:

- мебель в 1 младшую группу;
- стенды для оформления уголка родителей в 1 младшую группу;
- ноутбуки в количестве 2 штук;
- ксерокс в количестве 1 штука;
- расходный материал к принтерам;
- игрушки;
- методическая литература;
- пособия для логопедических групп.

Группы пополнились дидактическими пособиями для занятий и игр по разностороннему развитию детей. Закуплены канцелярские товары, рабочие тетради для проведения занятий.

Силами сотрудников ДОУ сделан косметический ремонт в 1 младшей группе.

Таким образом, анализируя развитие материально-технической базы и предметно-развивающей среды ДОУ 2023г., следует отметить, что обогатилось их содержание, что повлияло на повышение качества работы. Созданная развивающая предметно-пространственная среда соответствует требованиям реализуемой программы.

За период 2022-2023 учебного года выполнены стоящие перед учреждением задачи развития и организации деятельности ДОУ. Обеспечены условия для безопасности детей в детском саду (ограждение, видеонаблюдение, заключение договоров с подрядными организациями по обслуживанию АПС, охранной системы). Созданы все условия для прогулки и физкультурных занятий на улице (игровое уличное оборудование). Постоянно обновляется и дополняется материально-техническая база ДОУ.

Актуальным для ДОУ остается:

- обновление и насыщение предметно-развивающего пространства групп ДОУ в соответствии с ФГОС ДО;
- продолжать работу над увеличением материально-технической базы для создания условий по всем направлениям педагогической деятельности педагогов и специалистов в соответствии со ФГОС ДО.

Вывод: Материально-технические условия организации воспитательно-образовательного процесса обеспечивают стабильное функционирование и развитие учреждения. Предписания, полученные в ходе проверок контролирующих органов, исполняются по мере поступления финансовых средств.

Материально-техническая база учреждения находится в удовлетворительном состоянии. Развивающая предметно-пространственная среда учреждения способствует реализации образовательных областей в образовательном процессе, включающем совместную партнерскую деятельность взрослого и детей и свободную самостоятельную деятельность самих детей в условиях созданной педагогами предметной развивающей образовательной среды, обеспечивающей выбор каждым ребенком деятельности по интересам и позволяющей ему взаимодействовать со сверстниками или действовать индивидуально.

В 2023 году развивающая предметно-пространственная среда пополнилась интерактивным оборудованием, развивающими играми, учебными пособиями, а также оборудованием для специализированных кабинетов. Анализ состояния методического, библиотечного и информационного фондов показал, что деятельность учреждения

является продуктивной в отношении обеспечения воспитательно-образовательного процесса, о чем свидетельствует тенденция к постоянному их пополнению.

Выполнение плана финансово-хозяйственной деятельности составляет 100% за учебный год.

Управленческие решения:

1. Дальнейшее пополнение предметно-развивающей среды дидактическим материалом и наглядными пособиями по реализации основной образовательной программы дошкольного образования и АООП ДО.

Срок: по мере поступления финансирования

2. Приобретение оборудования для реализации программы «Пикто Мир». Срок: до 2024 год.

Срок: по мере поступления финансирования

Раздел 7. Внутренняя система оценки качества образования

Целью внутренней системы оценки качества образования является установление соответствия качества дошкольного образования в учреждении действующему законодательству РФ в сфере образования.

Направления ВСОКО соответствуют требованиям ФГОС ДО, а также федеральным требованиям к содержанию отчета о самообследовании. В рамках ВСОКО оценке подлежали психолого-педагогические условия реализации ООП ДО, образовательная деятельность, организация развивающей предметно-пространственной среды, кадровых условий реализации ООП ДОО, материально-технического обеспечения, динамика индивидуального развития воспитанников, результаты освоения ООП, личностные результаты воспитанников, здоровье детей, достижения детей в конкурсах, соревнованиях, олимпиадах, удовлетворенность родителей качеством предоставляемых образовательных услуг.

Внутриучрежденческий контроль осуществляется в соответствии с «Положением о внутренней системе оценки качества образования». В годовом плане образовательной деятельности учреждения на учебный год предусматриваются виды и периодичность проведения внутриучрежденческого контроля. Результаты контроля отражены в аналитических справках по итогам контроля, которые рассмотрены на заседаниях Педагогического совета, совещаниях.

Тематический контроль проводился с целью всестороннего изучения уровня работы, с целью выяснения системы в работе учреждения над одной из актуальных проблем, намеченных в годовом плане образовательной деятельности на учебный год, преемственности в методах работы воспитателей групп.

Текущий контроль проводился с целью изучения состояния воспитательно-образовательной работы по всем видам деятельности и во всех возрастных группах.

Предупредительный контроль проводился для оказания своевременной помощи воспитателям по тем вопросам, которые особо затрудняют их в работе, в целях предупреждения ошибок.

Вывод по разделу:

Существующая система функционирования внутренней системы оценки качества образования позволяет оптимизировать работу коллектива за счет запланированных контрольно-аналитических мероприятий, при помощи анализа мнения родителей, как

полноценных участников образовательного процесса.

Анализ:

1. В ДОУ определена система оценки качества образования, которая осуществляется в соответствии с локальными нормативными планами Учреждения.
2. Замечания, выявленные в ходе проведения тематического, оперативного, обзорного, фронтального, персонального, ситуативного видов контроля педагогами устраняются своевременно.
3. Все родители (законные представители), которые участвовали в анкетировании, удовлетворены качеством образовательных услуг в системе дошкольного образования.

Управленческие решения:

1. Проводить внутриучрежденческий контроль согласно годовому плану внутриучрежденческого контроля, своевременно устранять выявленные нарушения.

Срок: в течение года.

2. Активнее взаимодействовать с родителями (законными представителями), обсуждая вопросы, волнующие и беспокоящие их.

Срок: в течение года.

Общие выводы:

1. ДОУ функционирует в соответствии с законодательством Российской Федерации. Все нормативно-правовые документы соответствуют действующему законодательству и Уставу учреждения.
2. В ДОУ создана оптимальная система управления в соответствии с целями и содержанием работы дошкольного учреждения, что обеспечивает реализацию компетенций ДОО в соответствии с ФЗ от 29.12.2012 № 273 «Об образовании в РФ» и с учетом запросов участников образовательных отношений.
3. ООП и АООП МКДОУ №24 реализуются в полном объеме. Содержание образовательной деятельности соответствует требованиям ФГОС ДО к структуре и условиям реализации Программы дошкольного образования. Образовательная деятельность осуществляется в соответствии с нормативными локальными актами учреждения
4. В ДОУ созданы условия для профессионального развития педагогических и руководящих работников
5. В ДОУ ведется эффективная работа по взаимодействию с семьями воспитанников с целью развития компетентности родителей в вопросах воспитания детей и вовлечения их в образовательный процесс.

Заключение

Исходя из представленного анализа деятельности ДОУ за 2023год, администрация и педагогический коллектив ДОУ видит перед собой следующие **перспективы развития на 2024год:**

1. Обеспечение государственных гарантий уровня и качества дошкольного образования, обогащение развивающей предметно-пространственной среды в условиях реализации ФГОС ДО.
2. Построение нового содержания образования в учреждении через инновационную деятельность в рамках работы сетевых инновационных площадок.
3. Расширение сетевого взаимодействия с социальными партнерами с целью развития интеллектуальных способностей детей дошкольного возраста, их познавательного развития и углублению работы по преемственности детского сада и начальной школы.

4. Совершенствование материально-технической базы и программного обеспечения ООП и АООП МКДОУ №24.

5. Активизация профессиональной деятельности педагогов (участие в конкурсах профессионального мастерства, проведение мастер-классов, презентаций на муниципальном уровне).

II. Статистическая часть

Показатели деятельности муниципального казенного дошкольного образовательного учреждения «Детский сад № 24» подлежащего самообследованию (Утверждены приказом Министерства образования науки Российской Федерации от 10 декабря 2013 г. N 1324)

Данные приведены по состоянию на 29.12.2023г.

| N п/п | Показатели | Единица измерения |
|-----------|---|----------------------|
| 1. | Образовательная деятельность | |
| 1.1 | Общая численность воспитанников, осваивающих образовательную программу дошкольного образования, в том числе: | 109 человек |
| 1.1.1 | В режиме полного дня (8 - 12 часов) | 109 человек |
| 1.1.2 | В режиме кратковременного пребывания (3 - 5 часов) | - |
| 1.1.3 | В семейной дошкольной группе | - |
| 1.1.4 | В форме семейного образования с психолого-педагогическим сопровождением на базе дошкольной образовательной организации | - |
| 1.2 | Общая численность воспитанников в возрасте до 3 лет | 25 человек |
| 1.3 | Общая численность воспитанников в возрасте от 3 до 8 лет | 84 человек |
| 1.4 | Численность/удельный вес численности воспитанников в общей численности воспитанников, получающих услуги присмотра и ухода: | |
| 1.4.1 | В режиме полного дня (8 - 12 часов) | 109 человека 100% |
| 1.4.2 | В режиме продленного дня (12 - 14 часов) | - |
| 1.4.3 | В режиме круглосуточного пребывания | - |
| 1.5 | Численность/удельный вес численности воспитанников с ограниченными возможностями здоровья в общей численности воспитанников, получающих услуги: | 40 человек |
| 1.5.1 | По коррекции недостатков в физическом и (или) психическом | 0 человек |

| | | |
|-------|---|---------------------|
| | развитии | |
| 1.5.2 | По освоению образовательной программы дошкольного образования | - |
| 1.5.3 | По присмотру и уходу | - |
| 1.6 | Средний показатель пропущенных дней при посещении дошкольной образовательной организации по болезни на одного воспитанника | 9 дней |
| 1.7 | Общая численность педагогических работников, в том числе: | 14 человек |
| 1.7.1 | Численность/удельный вес численности педагогических работников, имеющих высшее образование | 9 человек 64% |
| 1.7.2 | Численность/удельный вес численности педагогических работников, имеющих высшее образование педагогической направленности (профиля) | 9 человек 64% |
| 1.7.3 | Численность/удельный вес численности педагогических работников, имеющих среднее профессиональное образование | 4 человек 28% |
| 1.7.4 | Численность/удельный вес численности педагогических работников, имеющих среднее профессиональное образование педагогической направленности (профиля) | 4 человек 28% |
| 1.8 | Численность/удельный вес численности педагогических работников, которым по результатам аттестации присвоена квалификационная категория, в общей численности педагогических работников, в том числе: | 14 человек 100% |
| 1.8.1 | Высшая | 7 человека 50% |
| 1.8.2 | Первая | 7 50% |
| 1.9 | Численность/удельный вес численности педагогических работников в общей численности педагогических работников, педагогический стаж работы которых составляет: | |
| 1.9.1 | До 5 лет | 2 человека 14,2% |
| 1.9.2 | Свыше 30 лет | 2 человека 14,2% |
| 1.10 | Численность/удельный вес численности педагогических работников в общей численности педагогических работников в возрасте до 30 лет | 0 человек 0% |
| 1.11 | Численность/удельный вес численности педагогических работников в общей численности педагогических работников в возрасте от 55 лет | 5 человек 35,7% |

| | | |
|-----------|--|-----------------------------------|
| 1.12 | Численность/удельный вес численности педагогических и административно-хозяйственных работников, прошедших за последние 5 лет повышение квалификации/профессиональную переподготовку по профилю педагогической деятельности или иной осуществляемой в образовательной организации деятельности, в общей численности педагогических и административно-хозяйственных работников | 14 человек 100% |
| 1.13 | Численность/удельный вес численности педагогических и административно-хозяйственных работников, прошедших повышение квалификации по применению в образовательном процессе федеральных государственных образовательных стандартов в общей численности педагогических и административно-хозяйственных работников | 7 человек 49,9% |
| 1.14 | Соотношение «педагогический работник/воспитанник» в дошкольной образовательной организации | 1/7 14человек/ 109 человека |
| 1.15 | Наличие в образовательной организации следующих педагогических работников: | |
| 1.15.1 | Музыкального руководителя | <u>да</u> /нет |
| 1.15.2 | Инструктора по физической культуре | <u>да</u> /нет |
| 1.15.3 | Учителя-логопеда | <u>да</u> /нет |
| 1.15.4 | Логопеда | <u>да</u> /нет |
| 1.15.5 | Учителя-дефектолога | <u>да</u> /нет |
| 1.15.6 | Педагога-психолога | <u>да</u> /нет |
| 2. | Инфраструктура | |
| 2.1 | Общая площадь помещений, в которых осуществляется образовательная деятельность, в расчете на одного воспитанника | 2,3 кв. м |
| 2.2 | Площадь помещений для организации дополнительных видов деятельности воспитанников | 120,3 кв. м |
| 2.3 | Наличие физкультурного зала | <u>да</u> /нет |
| 2.4 | Наличие музыкального зала | <u>да</u> /нет |
| 2.5 | Наличие прогулочных площадок, обеспечивающих физическую активность и разнообразную игровую деятельность воспитанников на прогулке | <u>да</u> /нет |